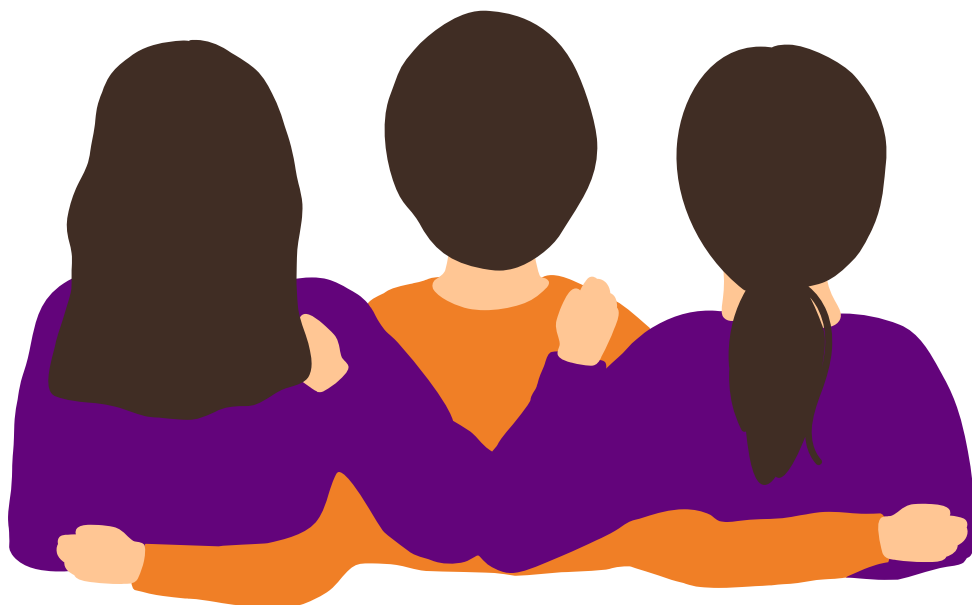


LO QUE LA COMUNIDAD EN ALEMANIA DEBE SABER SOBRE LA

VIOLENCIA DOMÉSTICA



Es el abuso físico, emocional, sexual, económico y/o descuido intencional en el entorno familiar, de pareja o expareja para dominar, someter, controlar o agredir.

Es un delito que afecta a toda la sociedad
y nos puede pasar a todas/os
sin importar nuestro género, edad o estatus social.

Si eres víctima ¡Busca ayuda!



México
Embajada de México en Alemania

VAIM
POLÍTICA DE VINCULACIÓN
Y ATENCIÓN INTEGRAL PARA LA MUJER



Tipos de violencia

Psicológica: Cualquier acto u omisión que dañe la estabilidad mental.

Física: Cualquier acto que cause daño no accidental, usando la fuerza física o algún objeto, tipo de arma, o a terceros que pudieran provocar lesiones internas, externas o ambas.

Sexual: Cualquier acto que degrade o dañe el cuerpo y/o la sexualidad de una persona y que por lo tanto atente contra su libertad, dignidad e integridad física.

Patrimonial: Cualquier transformación, sustracción, destrucción, retención o destrucción de objetos, documentos personales, bienes y valores.

Económica: Cualquier acción que cause daño financiero a una persona, como retener o robar dinero, limitar el acceso a recursos económicos, impedir el acceso a la educación o al trabajo, dañar bienes, o incumplir obligaciones económicas, como la pensión alimenticia.

En una emergencia llama a la policía al número 110.

Informa lo sucedido (quién, cuándo y cómo). En caso de correr peligro, sal y busca resguardo con algún/a vecino/a, llama a la policía y espera ahí hasta que llegue.

Si tienes que salir de tu casa por motivos de violencia doméstica, recuerda llevar tus documentos importantes: pasaporte, acta de nacimiento, visa o permiso de residencia, registro de empadronamiento (*Anmeldung*), tarjeta del seguro médico, datos bancarios, etc. Si te acompañan tus hijos/as, deberás solicitar de inmediato el derecho de determinación del lugar de residencia (*Aufenthaltsbestimmungsrecht*) ante el Juzgado de Familia (*Familiengericht*).

En Alemania, **la ley protege a las víctimas de violencia doméstica sin importar su nacionalidad**. Separarse de la pareja por violencia doméstica no implica tener que abandonar el país o perder la custodia de tus hijos/as. Existen **muchos recursos legales** a los que puedes tener acceso, por lo que es muy importante que te asesores cuanto antes.

Las mujeres que han pasado tres años de vida conyugal en Alemania **pueden obtener el derecho de residencia independiente** al de su cónyuge. El derecho se otorga incluso antes de los dos años de vida conyugal en caso de violencia doméstica demostrada. Para esto deberás tener, a más tardar un año de la separación, un ingreso propio, que puede incluir la pensión alimenticia que recibas.

En caso de que necesites un abogado y no cuentes con los medios económicos, puedes solicitar un **"vale de asesoría"** (Beratungshilfeschein) en el Juzgado de primera instancia (Amtsgericht) que corresponde a tu domicilio. Este vale, que tiene un costo muy bajo, te permite acudir al abogado de tu elección y recibir asesoría legal, ya que las autoridades cubren la mayor parte de los honorarios.

¿Cómo dar el primer paso?

- **Conserva pruebas y documentación** de la violencia. Esto agiliza las solicitudes de ayuda o trámites que debes llevar a cabo. Las pruebas pueden ser fotografías de los daños/lesiones causadas, reporte médico, declaración de testigos, reporte policial, mensajes de texto o voz, correos electrónicos, etc.
- Si tienes lesiones físicas: **acude a un consultorio médico**, hospital o ambulatorio. Así, obtendrás un documento con validez legal.
- **Lleva un registro** del qué, cómo, cuándo y dónde y cualquier dato relevante. Esta información es valiosa y útil en distintos momentos. Apúntala, así no la olvidarás.
- **Contacta una organización** de ayuda para desarrollar un plan de salida.
- Si la policía acude a tu casa, puedes solicitar la expulsión de la vivienda del agresor y una orden de alejamiento hasta por 14 días, que son extendibles.
- En caso de que desees iniciar un proceso penal en contra del agresor, debes **presentar una denuncia** ante la policía.
- Si tienes que dejar tu hogar, existen casas de acogida las cuales brindan **refugio y protección** de manera confidencial a mujeres y sus hijos/as:

Casas de acogida en toda Alemania

Si tienes que abandonar tu casa: **BIG Hotline** (Berlín) ó **Hilfe Telefon** cuentan con una base de datos para encontrar alguna casa de refugio disponible.

Casas de refugio para mujeres en toda Alemania:

www.frauenhaus-suche.de/

Teléfonos de asesoría y ayuda

BIG Hotline – Berlín

Atención 365 días al año

030 – 611 03 00

www.big-hotline.de

beratung@big-hotline.de

Hilfe Telefon – Resto de Alemania

Atención 24 hrs.

116 016

www.hilfetelefon.de

Es fundamental que NO saques del país a tus hijos/as sin el consentimiento de la persona con quien compartes la custodia.

Esto puede ser un delito y afectar tus derechos de custodia. Alemania y México son parte de un convenio de cooperación para evitar la sustracción ilegal de menores de edad. Esto significa que las autoridades mexicanas están obligadas a buscar a los/las menores de edad y restituirlos al país de residencia y al progenitor demandante.

Las asociaciones y organizaciones que brindan apoyo a víctimas de violencia doméstica, te darán una primera orientación, incluso legal sobre cómo iniciar este proceso. Te recomendamos recurrir a ellas para que cuentes con información de primera mano antes de tomar una decisión.

Organizaciones de ayuda en Berlín

Xochicuicatl e.V.

Asociación de Mujeres Latinoamericanas

Winsstraße 58, 10405 Berlin

Envía un correo electrónico en caso de que la línea esté ocupada

030 – 278 6329

www.xochicuicatl.de

mail@xochicuicatl.de

TARA

Frauenberatung

Ebersstraße 58, 10827 Berlin

Lu 10-15 | Ma 10-14 | Mie 11-16 | Jue 9-10

030 – 78 71 83 40

www.frauenberatung-tara.de

kontakt@frauenberatung-tara.de

SUSI Interkulturelles Frauenzentrum

Innsbrucker Str. 58, 10825 Berlin

Lu, mie, jue, vie | 10-15

030 – 78959394

www.susi-frauen-zentrum.com

info@susi-frauen-zentrum.com

Frauenraum

Torstraße 112, 10119 Berlin

Ma 12-18 | Jue 9-15 | Vie 11-14

030 448 45 28

www.frauenraum.de

beratung@frauenraum.de

Frauentreffpunkt

Selchower Str. 11, 12049 Berlin

Lu 10-17 | Ma-Mie 10-16 | Jue 14-19

Asesoría en derecho familiar (inglés y español): Mie 12-15

030 6222260 ó 030 6212005

SMS: 0151 56740945

(para mujeres sordas)

frauentreffpunkt@skf-berlin.de

Frauenberatung Bora

Albertinenstr. 1, 13086 Berlin

Lu 10-14 | Ma 14-18 | Jue 10-14

030 927 47 07

www.frauenprojekte-bora.de

beratung@frauenprojekte-bora.de

Eulalia Eigensinn e.V.

Lutherstr. 13, 13585 Berlin

Lu - Vie 10-20 (con cita previa)

030 335 11 91

info@eulalia-eigensinn.de

Documentación en caso de violencia física - Berlín

(También se puede acudir a cualquier médico general u hospital)

Gewaltschutzambulanz

Atención tel: Lu-Vie | 8:30- 15 hrs.

Birkenstr. 62, Haus N, 10559 Berlin

030 – 450 570 270

gewaltschutzambulanz.charite.de

gewaltschutz-ambulanz@charite.de

Embajada de México en Alemania

Klingelhöferstr. 3, 10785 Berlin

Sección Consular - Protección

Atención a personas mexicanas

Lu - Vie | 9-17

Teléfono de emergencias:

consularembale03@sre.gob.mx

030 26 93 23 329

0170 975 7763

Tus derechos contra la violencia doméstica: bit.ly/DerechosViolenciaDomestica

En caso de emergencia, llama a la policía al 110

¡Denuncia! #CeroToleranciaALaViolencia

¡NO ES NO!

Dirigir miradas morbosas y gestos obscenos

1

Realizar piropos o comentarios soeces

2

Realizar bromas o rumores de carácter sexual sobre la apariencia física de las personas

3

Realizar bromas, difundir rumores, ridiculizar a una persona por su orientación sexual, identidad o expresión de género

4

Condicionar el uso de falda, vestido o ropa ajustada

5

Citar fuera del espacio y horario escolar

6

Coaccionar para mantener una relación sentimental

7

Realizar comentarios y señas de tipo sexual

8

Seguir, espiar, *stalker*

9

Tomar y compartir fotografías/videos sin consentimiento

10

Establecer contacto sin finalidad académica o laboral por cualquier medio de comunicación

11

Enviar o solicitar fotografías/videos sexuales

12

Presionar para obtener favores sexuales

13

Represalias por no obtener favores sexuales

14

Exhibicionismo

15

Roces con los genitales

16

Besos, tocamientos o cualquier contacto físico sin consentimiento

17

¡Ten cuidado!
¡La violencia aumentará!

¡Reacciona!
¡No te dejes destruir!

¡Necesitas ayuda
profesional!

ASESINAR
(Homicidio/Feminicidio)

Mutilar

Violar

Abuso sexual

Forzar a una
relación sexual

Amenazar de muerte

Difundir contenido
intimo sin consentimiento
por medios digitales

Amenazar con
objetos o armas

Sextorsión

Encerrar, aislar

Patear

Cachetear

Empujar, jalonear

Pellizcar, arañar

Golpear "jugando"

Caricias agresivas

Manosear

Destruir artículos
personales

Controlar, prohibir
(amistades, familiares, dinero,
lugares, apariencia, actividades,
celular, mails y redes sociales)

Intimidar, amenazar

Humillar en público

Ridiculizar, ofender

Descalificar

Culpabilizar

Acechar/Stalkear
redes sociales

Celar

Ignorar, ley del hielo

Mentir, engañar

Chantajear

Bromas hirientes